

# MDA compact II

## Nove możliwości

- I Uvod
- II. ActiveSync 4.2
- III. Windows Mobile Messaging i  
Security Feature Pack
- IV. Messaging
- V Connections
- VI. Programi

## I Uvod

Novi softver nudi vam nove funkcije i poboljšanje postojećih funkcija. Nove i poboljšane mogućnosti uključuju tehnologiju Direct Push, poboljšanu sigurnost i upotrebljivost, više mogućnosti povezivanja i drugo. Poglavlje Nove mogućnosti opisuje glavne promjene i nove funkcije.

## II. ActiveSync 4.2

Za usklađivanje uređaja MDA s računalom i za korištenje nekih novih funkcija, koristite isključivo ActiveSync 4.2 (ili noviji) s ovim novim softverom. Da biste naučili kako uskladiti MDA s računalom, pogledajte priručnik.




## III. Windows Mobile Messaging i Security Feature Pack

### E-pošta bez kašnjenja korištenjem push tehnologije

Tehnologija **Direct Push** (push e-pošta) omogućuje primanje nove e-pošte na MDA uređaju čim ova stigne u vašu mapu Inbox na Exchange Serveru. Zbog te se funkcije stavke poput imenika, kalendara i zadataka također odmah obnavljaju na MDA uređaju kada se izmijene ili se dodaju nove stavke na Exchange Serveru. Da bi Direct Push funkcionirao potrebna je GPRS veza na MDA uređaju.

Funkcija Direct Push radi samo ako je MDA uređaj spojen na privatnu mrežu (poslovnu mrežu) koja koristi Microsoft Exchange Server Service Pack 2 (SP2) i Exchange ActiveSync. Prije uključivanja funkcije Direct Push potrebno je obaviti potpuno usklađivanje MDA uređaja i Exchange Servera.

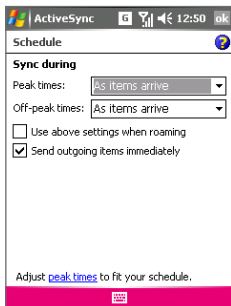
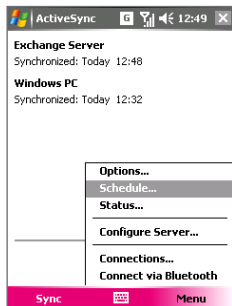
### Korištenje Comm Managera za omogućavanje Direct Push funkcije

1. Na zaslonu Today taknite simbol za Comm Manager .
2. Na zaslonu Comm Manager taknite gumb **Microsoft Direct Push**. Gumb  će se pretvoriti u , što znači da ćete e-poštu primiti izravno čim pristigne.

Kada je gumb u stanju , morate ručno preuzimati svoju e-poštu.

### Korištenje ActiveSynca za omogućavanje Direct Push funkcije

1. U programu ActiveSync na MDA uređaju taknite **Menu > Schedule**.
2. U okvirima **Peak times** i **Off-peak times** odaberite **As items arrive**.



**Napomena** Funkcija Direct Push uvijek koristi GPRS, što vam se može dodatno zaračunavati, ovisno o vrsti pretplate i tarifi vašeg operatora.

### Isključivanje vlastite adrese e-pošte iz odgovora svima

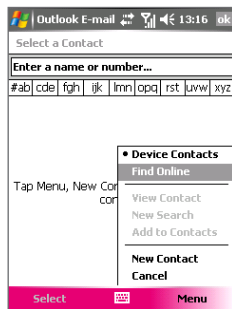
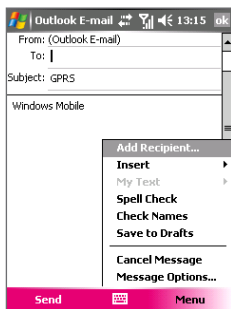
Kod odgovaranja svim primateljima poruke e-pošte, vaša adresa e-pošte će također biti pridodana popisu primatelja. ActiveSync možete prilagoditi tako da vaša adresa e-pošte ne bude uvrštena u popis primatelja.

1. U programu ActiveSync na MDA uređaju taknite **Menu > Options**.
2. Odaberite tip informacija **E-mail** i taknite **Settings**.
3. Taknite **Advanced**.
4. U okvir **Primary e-mail address** unesite svoju adresu e-pošte.
5. Taknite **OK**.

### Traženje kontakta na mreži

Osim popisa kontakata na MDA uređaju, možete pristupiti i popisu kontakata u globalnom adresaru (Global Address List – GAL) svoje organizacije. Pristup GAL-u moguć je ako vaša organizacija koristi Microsoft Exchange Server 2003 SP2 i ako ste dovršili prvo usklađivanje s Exchange Serverom.

1. Obavite usklađivanje s Exchange Serverom ako to još niste učinili.
2. Taknite **Start > Contacts > Contacts > Menu > View By > Name**.
3. U novoj poruci taknite okvir **To**. Taknite **Menu > Add Recipient > Menu > Find Online**.



4. Upišite dio imena ili cijelo ime kontakta i taknite **Find**. Taknite **Select** za odabir željenog kontakta ili više njih s popisa.

### Digitalno potpisivanje i šifriranje svih poruka

ActiveSync omogućuje namještanje šifriranja i potpisivanja e-pošte koristeći S/MIME. Za uspješno potpisivanje i šifriranje poruka e-pošte morate dobiti valjan certifikat.

1. Taknite **Start > Programs > ActiveSync**.
2. Taknite **Menu > Options**.
3. Odaberite **E-mail** kao vrstu podataka i taknite **Settings**.

4. Na zaslonu E-mail Sync Options taknite **Advanced**.
5. Odaberite jedno ili oboje od sljedećeg:
  - Za potpisivanje svih odlaznih poruka e-pošte, tako da primatelji mogu biti sigurni da ste upravo vi pošiljatelj i da poruke nisu mijenjane na bilo koji način, označite potvrdni kvadratić **Sign all outgoing e-mail messages**.
  - Za šifriranje svih odlaznih poruka e-pošte, tako da sadržaj poruka bude zaštićen od čitanja bilo kome osim primateljima, označite potvrdni kvadratić **Encrypt all outgoing e-mail messages**.
6. Za odabir certifikata za potpisivanje ili šifriranje odlaznih poruka e-pošte taknite **Choose Certificate**.

Ako ne odaberete potpisivanje ili šifriranje svih odlaznih poruka e-pošte, možete odabrati certifikate za potpisivanje ili šifriranje pojedinačnih poruka e-pošte. Više pojedinosti o potpisivanju i šifriranju pojedinačnih poruka naći ćete u odjeljku "Potpisivanje i šifriranje pojedinačnih poruka".

### ■ ■ ■ Potpisivanje i šifriranje pojedinačnih poruka

Šifriranjem Outlookove poruke e-pošte zaštićujete njezin sadržaj tako što ga iz običnog teksta pretvarate u šifrirani (zakriveni) tekst. Takvu poruku može dešifrirati samo primatelj koji ima autorizacijski ključ.

1. U popisu poruka taknite **Menu > Go To > Outlook E-mail**.
2. Taknite **New > Menu > Message Options**.
3. Označite potvrdne kvadratiće **Encrypt message** i **Sign message** i taknite **OK**.

### ■ ■ ■ Provjera digitalnog potpisa primljene potpisane poruke

1. Otvorite Outlookovu poruku e-pošte koja je digitalno potpisana.
2. Na vrhu poruke taknite **View Signature Status > Menu > Check Certificate**.

Za prikaz detalja certifikata u poruci taknite **Menu > View Certificate**.

**Napomena**    Može postojati nekoliko razloga zbog kojih digitalni potpis nije valjan. Primjerice, pošiljateljev certifikat može isteći, možda ga je povukao izdavatelj, ili poslužitelj koji provjerava certifikate nije dostupan. U takvim slučajevima izvijestite pošiljatelja o problemu.

## IV. Messaging

### ■   ■   ■   Namještanje računa e-pošte koristeći E-mail Setup

Nova funkcija E-mail Setup pojednostavljuje i olakšava namještanje e-pošte u Outlooku i POP3/IMAP4 računima na vašem MDA uređaju.

1.    Taknite **Start > Messages > Email Setup**.

**Napomena**    Novoj funkciji E-mail Setup možete pristupiti i koristeći **Inbox > Menu > Others > New Account**.

2.    Na zaslону E-mail Setup taknite okvir **Your e-mail provider** i pomaknite se dolje da biste vidjeli popis davatelja usluga e-pošte.
3.    Odaberite davatelja usluga e-pošte, a zatim taknite **Next**.
4.    Unesite svoju adresu e-pošte, a zatim taknite **Next**.
5.    Unesite ime koje želite da primatelj vidi (npr. cijelo ime i prezime), svoje korisničko ime i zaporku. Označite potvrdni kvadratić **Save password**, a zatim taknite **Next**.
6.    Podešenja su već upisana na sljedeća dva zaslona. Za prijelaz na zadnji zaslon taknite **Next**.
7.    Taknite **Finish**. Nakon toga se prikazuje pitanje o tome želite li preuzeti e-poštu. Taknite **Yes** za preuzimanje na MDA uređaj.
8.    Ako imate više računa e-pošte, ponovite korake od 1 do 7 za račune koje želite dodati u svoj MDA uređaj.

### Picture Message (MMS)

Program Picture Message ima novi izgled, ali i dalje nudi sve opcije na koje ste navikli iz ranijih verzija, i više od toga. Osim poboljšanja izbornika i naredbi, program Picture Message sada ima i nove opcije, npr. dodavanje emotikona ili URL-ova u MMS poruke.

Zaslону Configuration programa Picture Message sada se pristupa na drugačiji način. Ako želite mijenjati konfiguraciju programa Picture Message, to činite koristeći **Inbox > Menu > Others > Options > MMS**.

### Kopiranje SMS poruka s i na SIM karticu

1. Taknite **Start > Messages > Messaging**.
2. Taknite **Menu > Go To > Text Messages**.
3. Na popisu poruka odaberite SMS poruku koju želite kopirati.
4. Odaberite jedno od sljedećeg:
  - Za kopiranje SMS poruke na SIM karticu taknite **Menu > Copy to SIM**.
  - Za kopiranje SMS poruke sa SIM kartice na MDA uređaj taknite **Menu > Copy to Inbox**.

**Napomena** SMS poruke koje su spremljene na SIM karticu automatski se prikazuju u mapi Inbox. Ako ih kopirate na MDA uređaj, u mapi Inbox imat ćete duple poruke kada koristite SIM karticu.

## Kopiranje kontakta s i na SIM karticu

1. Taknite **Start > Contacts > Contacts**.
2. Taknite kontakt koji želite kopirati na SIM karticu ili MDA uređaj.

**Napomena**    Simbol  ispred kontakta znači da je kontakt spremljen u MDA uređaju; simbol  ispred kontakta znači da je kontakt spremljen na SIM kartici.

3. Odaberite jedno od sljedećeg:
  - Za kopiranje kontakta na SIM karticu odaberite kontakt i taknite **Menu > Save to SIM**.
  - Za kopiranje kontakta sa SIM kartice na MDA uređaj taknite **Menu > Save to Contacts**.
4. Taknite **OK**.

**Savjet**    Novi kontakt možete spremiti izravno na SIM karticu ako taknete **Menu > New SIM Contact** na popisu Contacts.

## V Connections

### Spajanje Bluetooth handsfree ili stereo slušalica

Za telefonske razgovore bez korištenja ruku možete uz MDA uređaj koristiti Bluetooth slušalicu, kao kod automobilskog mobilnog telefona. MDA podržava i A2DP profil (Advanced Audio Distribution Profile), koji se koristi za stereo zvuk putem Bluetooth veze. To znači da možete koristiti Bluetooth stereo slušalice s MDA uređajem za telefoniranje bez korištenja ruku, kao i za slušanje glazbe u stereu. Provjerite podržavaju li i vaše slušalice A2DP.

Podjednako kao i kod povezivanja s bilo kojim Bluetooth uređajem, pristupni kod treba unijeti i pri povezivanju s Bluetooth handsfree ili stereo slušalicama. Pristupni kod je fiksni i ne može se mijenjati na Bluetooth slušalici. Prije spajanja s MDA uređajem provjerite u dokumentaciji proizvođača koji je odgovarajući pristupni kod.

1. MDA uređaj i Bluetooth slušalica moraju biti uključeni i blizu jedno drugome, a slušalica mora biti u otvorenom načinu rada ("vidljiva"). Pojediniosti o namještanju slušalice u otvoreni (vidljivi) način rada naći ćete u dokumentaciji proizvođača.
2. Taknite **Start** > **Settings** > karticu **Connections**.
3. Taknite **Bluetooth** > karticu **Devices** > **Add new device**. Vaš MDA traži ostale Bluetooth uređaje i prikazuje ih na popisu.
4. Taknite naziv Bluetooth slušalice, a zatim **Next**.
5. Unesite pristupni kod Bluetooth slušalice, a zatim taknite **Next**.
6. Potvrdni kvadratić **Hands Free** mora biti označen.  
Ako imate Bluetooth stereo slušalice, i potvrdni kvadratić **Wireless Stereo** mora biti označen.
7. Taknite **Finish**.

**Napomena** Ako se veza sa Bluetooth stereo slušalicom prekine, ponovno uključite slušalicu i ponovite korake od 1 do 3 kako su gore opisani. Taknite i držite naziv Bluetooth stereo slušalica i taknite **Set as Wireless Stereo**.

## ■ ■ ■ Podešavanje Bluetooth SIM pristupa za automobilske komplete

Bluetooth mobilni kompleti ugrađeni u automobil, koji podržavaju SIM Access profil (SAP) mogu se spajati na vaš MDA uređaj i pristupati SIM kartici vašeg uređaja koristeći Bluetooth vezu. Nakon uspostave SAP veze možete preuzeti SIM kontakte s MDA uređaja na automobilski mobilni telefon. Također možete koristiti automobilski mobilni telefon za nazivanje i odgovaranje na pozive koristeći SIM karticu MDA uređaja.

**Napomena** Da biste omogućili preuzimanje kontakata s MDA uređaja na automobilski mobilni telefon, kontakti se moraju nalaziti na SIM kartici, a ne u memoriji MDA uređaja. Konfigurirajte automobilski mobilni telefon za preuzimanje kontakata samo sa SIM kartice.

1. Na MDA uređaju funkcija Bluetooth mora biti uključena i namještena na otvoreni način rada. Za informacije o uključivanju funkcije

Bluetooth i namještanja u otvoreni način rada, pogledajte upute za Bluetooth u priručniku MDA uređaja.

2. Taknite **Start > Programs > SAPSettings**.
3. Na zaslonu BT Remote SIM Access označite potvrdni kvadratić **Remote SIM Access**, a zatim taknite **Done**.
4. Povežite automobilski mobilni telefon sa svojim MDA uređajem koristeći Bluetooth vezu. Pogledajte priručnik automobilskog mobilnog telefona za upute za uspostavu veze.
5. Ako po prvi puta združujete automobilski mobilni telefon sa svojim MDA uređajem, upišite pristupni kôd automobilskog kompleta u MDA uređaj.
6. Na vašem MDA uređaju trebala bi se pojaviti poruka koja vam govori da je uspostavljena veza između vašeg MDA uređaja i automobilskog mobilnog telefona. Taknite **OK**.
7. Na zaslonu BT Remote SIM Access taknite **Done**.

**Napomena** Kada je SIM Access Profile veza aktivna, nećete moći upućivati niti primati pozive, slati niti primati poruke niti obavljati slične zadatke na svojem MDA uređaju. No, sve te radnje za to vrijeme možete obavljati s automobilskog mobilnog telefona. Nakon prekida veze svoj ćete MDA uređaj moći koristiti kao i inače.

## Rad s MDA uređajem kao modemom koristeći Internet Sharing

**Internet Sharing** omogućuje vam povezivanje PC ili laptop računala s Internetom preko podatkovne veze vašeg MDA uređaja (npr. GPRS ili EDGE). Računalo možete povezati s MDA uređajem koristeći USB ili Bluetooth vezu.

**VAŽNO** **Internet Sharing** zamjenjuje funkciju **Modem Link/Wireless Modem** na vašem MDA uređaju (ovisno o tome koji je program instaliran).

**Napomena** Provjerite je li u MDA uređaj umetnuta SIM kartica te jeste li podesili GPRS/EDGE ili telefonsku pozivnu modemsku vezu na MDA uređaju. Ako na MDA uređaju još niste podesili podatkovnu vezu, taknite **Menu > Connection Settings** na zaslonu Internet Sharing.

Prije korištenja funkcije Internet Sharing isključite ActiveSync na računalu.

### Da biste koristili MDA uređaj kao USB modem

1. Na MDA uređaju taknite **Start > Programs > Internet Sharing**.
2. Na popisu **PC Connection** odaberite **USB**.
3. Na popisu **Network Connection** odaberite naziv veze koju MDA uređaj koristi za spajanje na Internet.
4. MDA uređaj i računalo povežite koristeći USB kabel.
5. Taknite **Connect**.

Da bi računalo moglo koristiti MDA uređaj kao Bluetooth modem, uključite Internet Sharing na MDA uređaju, a zatim namjestite Bluetooth Personal Area Network (PAN) mrežnu vezu između računala i MDA uređaja. Za više informacija o korištenju MDA uređaja kao Bluetooth modema, pogledajte online datoteku pomoći na svojem MDA uređaju.

## VI. Programi

### Namjestite tipku “X” za zatvaranje programa

Tipku **X** u desnom gornjem kutu pokrenutih programa možete namjestiti za zatvaranje otvorenih programa i oslobađanje memorije koju ti programi zauzimaju.

1. Taknite **Start > Settings > karticu System > X-Button**.
2. Označite potvrdni kvadratić **Enable the “X” button to end running programs**.
3. Odaberite radnju kojom zatvarate program (taknuti tipku “X”, taknuti i držati tipku, ili oboje).
4. Taknite **OK**.

**Napomena** Ako potvrdni kvadratić **Enable the “X” button to end running programs** nije označen, doticanje tipke “X” samo zatvara prozor s programom, a ne i sami program. Program se ne zatvara, nego se nastavlja izvršavati u pozadini.

### ■ ■ ■ Clear Storage

Funkcija **Clear Storage**, koja se ranije nalazila na **Programs**, premještena je na **Settings**. Da biste pristupili funkciji Clear Storage, taknite **Start > Settings > System tab > Clear Storage**.

### ■ ■ ■ Streaming Media

Program Streaming Media koristi se umjesto programa Streaming Video na MDA uređaju. Streaming Media u osnovi ima iste funkcije kao i Streaming Video, osim nekoliko funkcionalnih poboljšanja i poboljšanog korisničkog sučelja. Koristeći Streaming Media možete izravno gledati stream video (videoprijenos) u internetskom pregledniku.

#### **Za prijenos multimedijских datoteka programom Internet Explorer**

1. Taknite **Start > Internet Explorer**.
2. U adresnu traku unesite URL adresu web stranice s RTSP poveznicom na željenu \*.3gp, \*.mp4 ili \*.sdp datoteku.
3. Na web stranici taknite RTSP poveznicu.
4. Streaming Media će se automatski otvoriti i početi izvođenje datoteke. Tijekom izvođenja koristite upravljačke gumbе radi izvođenja/privremenog zaustavljanja, povećavanja ili smanjivanja prikaza, podešavanja glasnoće itd.

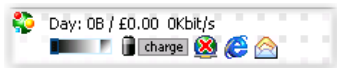
### ■ ■ ■ Spb GPRS Monitor

**Spb GPRS Monitor** mjeri količinu prenesenih podataka kada koristite GPRS ili običnu telefonsku pozivnu vezu i izračunava trošak. Koristeći taj program možete pratiti količinu primljenih i poslanih podataka na MDA uređaju i provjeravati troškove uzimajući u obzir tarifu vašeg operatora, koja ovisi o pretplati, a uključuje količinu podataka, veličinu podatkovnih blokova itd. Također možete prikazati trošak veze i grafikone prometa, stvarati izvješća o korištenju mrežnih veza i izvoziti rezultate u obliku CSV datoteka za korištenje npr. s programima Microsoft® Excel i Access.

### Instalacija GPRS Monitora

Program GPRS Monitor može se preuzeti s T-Mobileovih web stranica. Da biste program instalirali na MDA uređaj, pokrenite instalacijski program na računalu. Slijedite upute na zaslonu računala i MDA uređaja za dovršetak instalacije.

Nakon instalacije programa GPRS Monitor na MDA uređaj, simbol programa ćete pronaći pod **Start > Programs**. Osim toga, GPRS Monitor se dodaje i na zaslon Today kao dodatak.



### Namještanje praćenja i obavijesti

#### Za određivanje veze koja će se pratiti

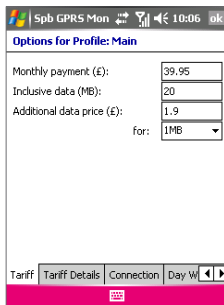
1. Taknite **Start > Programs > Sbp GPRS Monitor**.
2. Na zaslonu GPRS Monitor taknite **Tools > Options > karticu Connection**.
3. Označite potvrdni kvadratić **Enable connection monitoring**.
4. Na popisu **Connection** odaberite vezu koju želite pratiti.

#### Za unos podataka o svojoj pretplati i tarifi

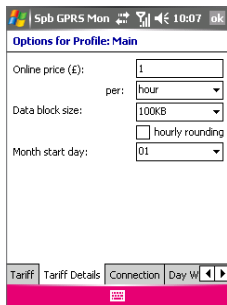
Pojedinosti pretplate, tj. tarife, određuju cijenu koju plaćate za prijenos podataka. Tarifa može biti flat-rate, prema količini podataka ili se određuje prema trajanju veze, ovisno o tome koristite li GPRS ili običnu telefonsku pozivnu vezu za prijenos podataka.

Obratite se svojem davatelju usluga da biste dobili podatke o tarifi i upisali podatke na karticu **Tariff** ili na karticu **Tariff Details** zaslona Options.

**Napomena** Izračun troškova mrežnih veza temelji se na podacima koje upišete, a služi samo kao orijentacija. Stvarni iznos računa koji dobivate od T-Mobilea može se razlikovati.



Options: kartica Tariff



Options: kartica Tariff Details

### Za namještanje obavijesti o ograničenju prometa

Možete namjestiti obavijest o ograničenju prometa ako želite biti obaviješteni u trenutku kad promet dosegne zadano ograničenje.

1. Na zaslону GPRS Monitor taknite **Tools > Options**.
2. Na karticama **Day warn** i **Month warn** uključite upozorenja. Možete odrediti najviše tri dnevna i tri mjesečna ograničenja.

Kada promet dostigne bilo koje od tih ograničenja, dobivate odgovarajuću obavijest o tome.

Da biste doznali više o ostalim funkcijama programa, pogledajte sustav online pomoći na svojem MDA uređaju.